



DERMATOSES PROFESSIONNELLES et ECZEMA des MAINS :

Crepy Marie-Noëlle

Service de Dermatologie, Hôpital Cochin

Service de Pathologie Professionnelle, Hôpital Hôtel Dieu



Dermatoses professionnelles et eczéma des mains



EPIDEMIOLOGIE

CLASSIFICATION

DIAGNOSTIC

PREVENTION-TRAITEMENT

REPARATION

Dermatoses professionnelles

- Provoquées exclusivement ou aggravées par le travail
- Nuisances chimiques, physiques, biologiques

EPIDEMIOLOGIE Dermatoses professionnelles

- eczéma: 70-90% ,
- Urticaire de contact : 1- 8%
- Mains > 80%

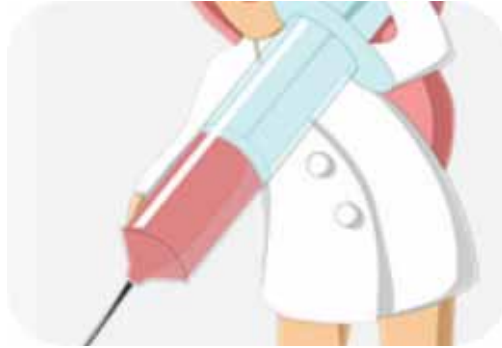


- Conséquences socio-professionnelles considérables
- Coût 9000 euros/patient-an

(Thyssen CD, 2010; Alfonso. JEADV 2017 Agner CD 2009), (Heede BJD 2016), (Cvetkovski BJD 2005) (Meding JID 2005), (Veien CD 2008), Christoffers Cochrane database of Systematic review 2019)



Nettoyage



Santé



Construction,
peintres



Métallurgie



Alimentaire



Beauté

Dermatoses professionnelles et eczéma des mains



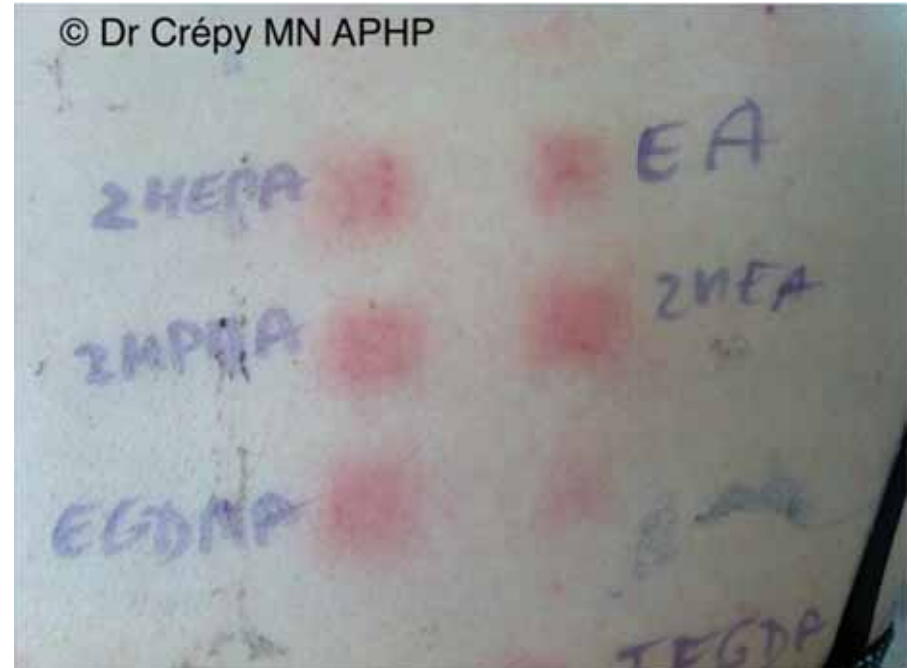
EPIDEMIOLOGIE

CLASSIFICATION

DIAGNOSTIC

PREVENTION-TRAITEMENT

REPARATION



CLASSIFICATION de l'ECZEMA des MAINS

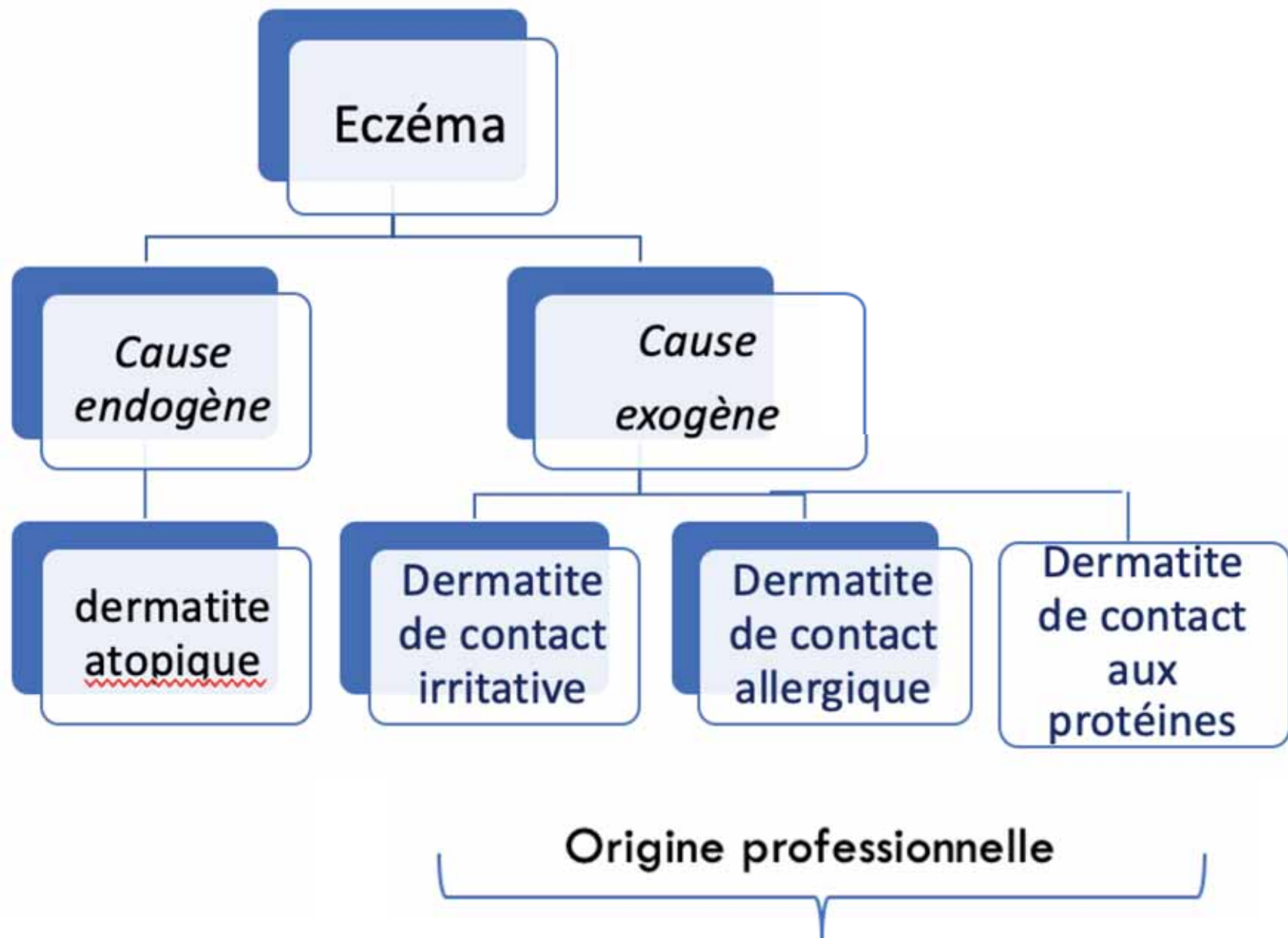
1. Selon l'étiologie



ORIGINAL ARTICLE  Full Access

Guidelines for diagnosis, prevention, and treatment of hand eczema

Thyssen CD 2022



Etiologie : dermatite de contact d'irritation

- Clinique :
 - eczéma aigu : brûlures
 - ou chronique: finement squameux, faces dorsales des MCP, souvent fissuraire
 - localisé aux zones de contact,

- Rythmé par l'exposition à des irritants
- Guérison rapide en 2-4 J de repos
- Tests négatifs



© Dr Crépy MN APHP

Diepgen. JDDG 2015

Etiologie : Dermatite de contact allergique

- Eczéma,
- Contact avec des allergènes
- Gold standard : Patch tests (positifs et **pertinents** avec l'exposition du patient)

Diepgen. JDDG 2015



© Dr Crépy MN APHP

Etiologie : Dermatite de contact aux proteines

- Eczéma chronique

Réactions immédiates aux protéines

- Secteur agro-alimentaire
- Pronostic péjoratif
- Diagnostic : prick tests et/ou IgE aux protéines positifs



Etiologie : Dermatite atopique



- Dermatite atopique active ou passée
- Contexte d'atopie personnelle/familiale
- Pas de vésicules
- Pas d'exposition documentée aux irritants
- Pas d'allergie de contact



CLASSIFICATION de l'ECZEMA des MAINS

1. Selon l'étiologie
2. Selon l'aspect clinique



ORIGINAL ARTICLE  Full Access

Guidelines for diagnosis, prevention, and treatment of hand eczema

Thyssen CD 2022

Clinique : Eczéma des mains hyperkératosique



Clinique : eczéma des mains vésiculeux récurrent



Clinique : eczéma des mains nummulaire



Clinique : Pulpite



CLASSIFICATION de l'ECZEMA des MAINS

1. Selon l'étiologie
2. Selon l'aspect clinique
3. Formes mixtes



ORIGINAL ARTICLE  Full Access

Guidelines for diagnosis, prevention, and treatment of hand eczema

Thyssen CD 2022

Formes mixtes

Professeur de mécanique automobile



Dysidrose palmaire > 10 ans et eczéma dos des mains depuis 6 mois

Origine multifactorielle

- 1 Eczéma vésiculeux récurrent (dysidrose)
- 2 Dermatite d'irritation
- 3 Dermatite allergique de contact

Gants en caoutchouc

peintures

Savon d'atelier

Adhésifs, colles, mastics

Barres et objets métalliques

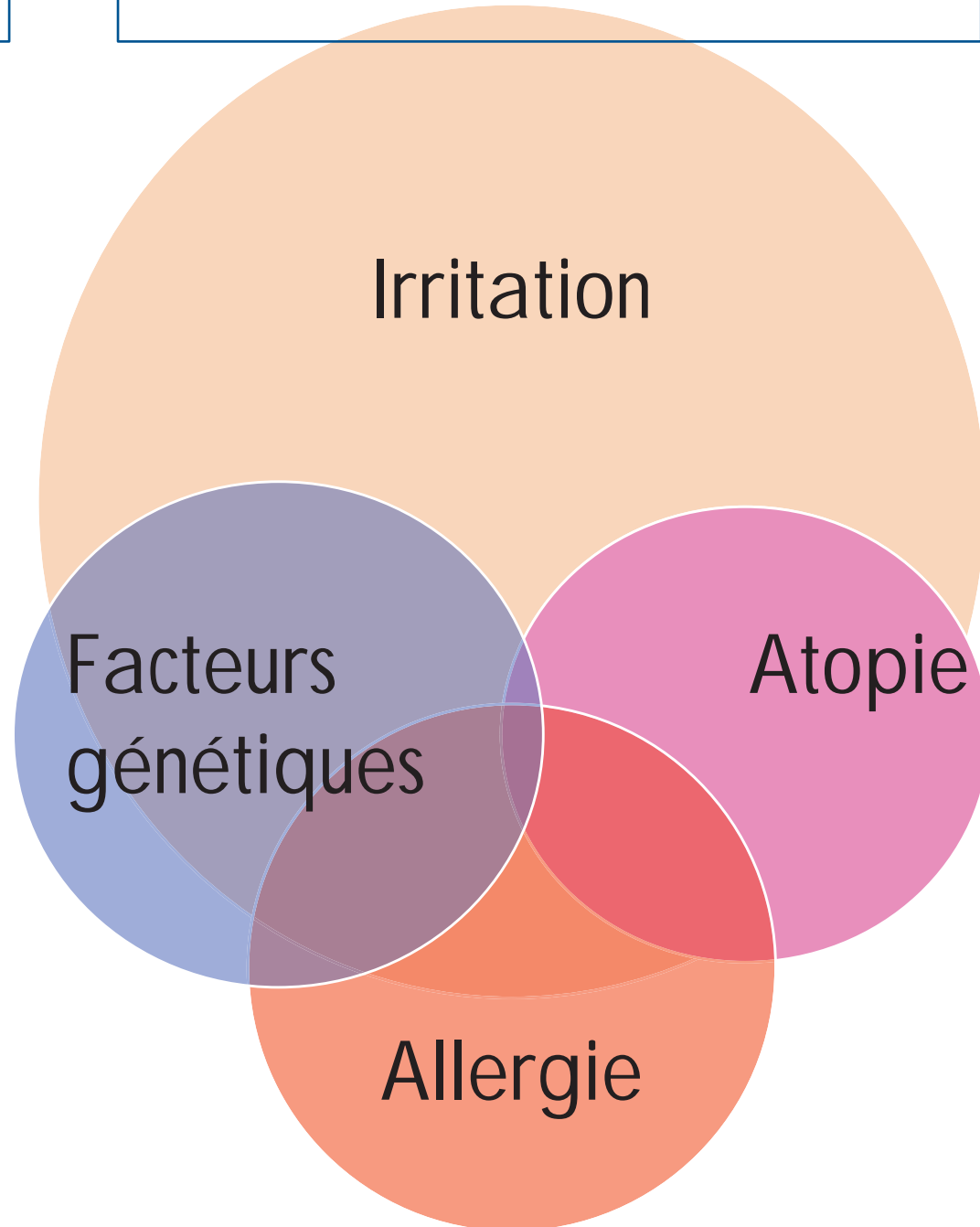


ciment

Huiles industrielles

Que retenir ? :

Atteinte multifactorielle :



Dermatoses professionnelles et eczéma des mains



EPIDEMIOLOGIE

CLASSIFICATION

DIAGNOSTIC - ETIOLOGIE

PREVENTION-TRAITEMENT

REPARATION

Dermatoses professionnelles

Y PENSER DEVANT

Des signes
URTICAIRES ou
ECZEMA



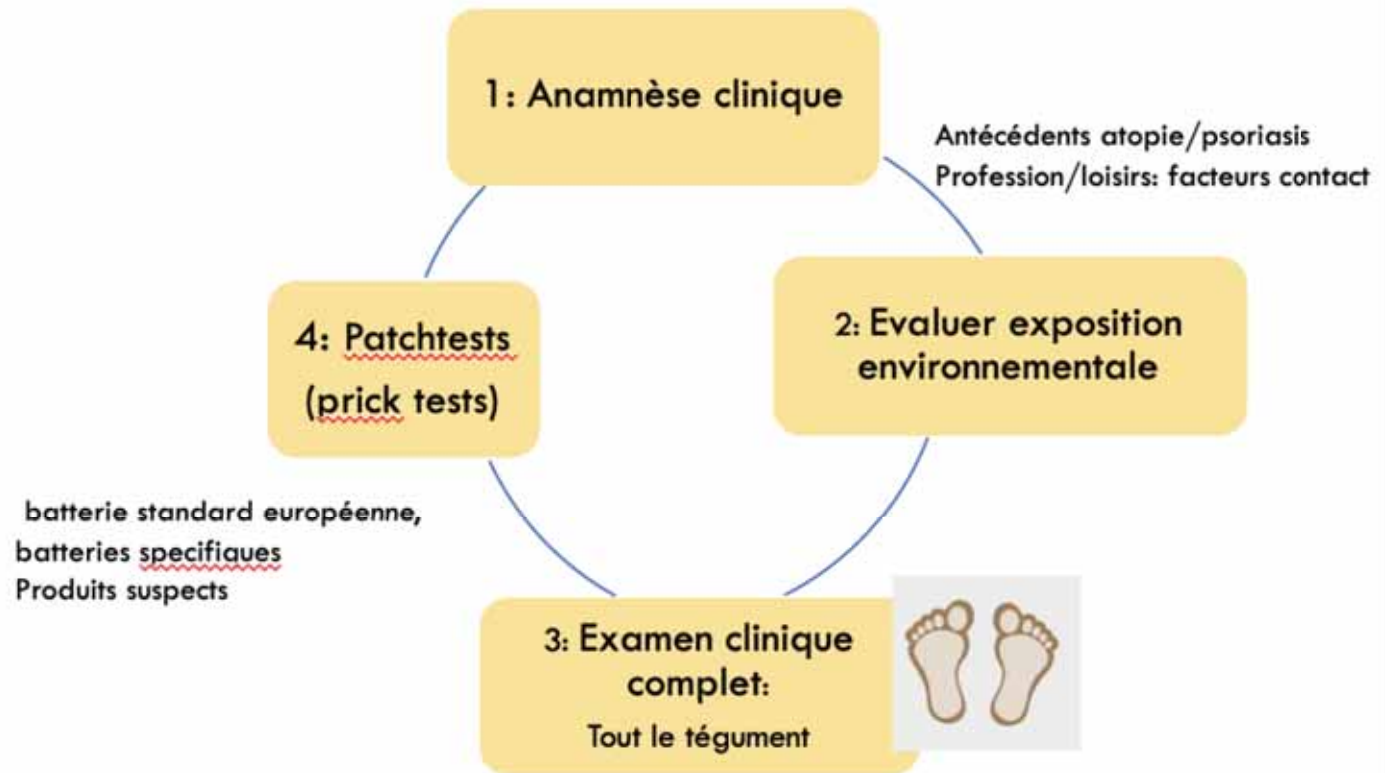
Localisés **MAINS**
ou Parties
découvertes



Rythmés par le travail
Chez un travailleur à
risques



Algorithme diagnostique





Anamnèse





- Antécédents atopiques, dermatologiques (psoriasis...) et allergiques
- Topographie initiale
- Circonstances déclenchantes: profession, loisirs, produits manipulés, cosmétiques, gants...
- **rythmicité** / profession, congés, loisir
- Produits topiques appliqués: traitements locaux, cosmétiques

- Apprécier la part respective
 - **des facteurs exogènes** (professionnels + personnels)
 - **des facteurs endogènes** (liés à l'individu), parfois itriqués de façon complexe

Savoir lire les étiquettes

Éléments d'étiquetage pour la corrosion cutanée/irritation cutanée		
Classification	Catégorie 1A/1B/1C	Catégorie 2
Pictogramme		
Mention d'avertissement	Danger	Attention
Mention de danger	H314 Provoque de graves brûlures de la peau et des lésions oculaires	H315 Provoque une irritation cutanée

Éléments d'étiquetage pour les sensibilisants respiratoires ou cutanés		
Classification	Sensibilisation respiratoire	Sensibilisation cutanée
	Catégorie 1 et sous- catégories 1A et 1B	Catégorie 1 et sous- catégories 1A et 1B
Pictogramme		
Mention d'avertissement	Danger	Attention
Mention de danger	H334 Peut provoquer des symptômes allergiques ou d'asthme ou des difficultés respiratoires par inhalation	H317 Peut provoquer une allergie cutanée

Fiches de données de sécurité

- 16 sections (REACH Regulation)
- Substances dangereuses : section 3



© Dr Crépy MN AHPH

PLANIKA PRIM + PARTIE A
Fiche de données de sécurité
conforme au Règlement (CE) N° 1907/2006 (REACH) tel que modifié par le Règlement (UE) 2015/830

RUBRIQUE 3: Composition/informations sur les composants

3.1. Substances
Non applicable

3.2. Mélanges

Nom	Identificateur de produit	%	Classification selon le règlement (CE) N° 1272/2008 (CLP)
produit de réaction de: bisphénol-A (épichlorohydrine); résine époxy (masse moléculaire moyenne en nombre ≤ 700)	(N° CAS) 25066-38-6 (N° CE) 500-033-5 (N° Index) 603-074-00-8 (N° REACH) 01-2119456619-26	≥ 90	Eye Irrit. 2, H319 Skin Irrit. 2, H315 Skin Sens. 1, H317 Aquatic Chronic 2, H411
1,6-bis(2,3-époxypropoxy)hexane	(N° CAS) 16096-31-4 (N° CE) 240-200-4	25 - 50	Skin Irrit. 2, H315 Eye Irrit. 2, H319 Skin Sens. 1, H317 Aquatic Chronic 3, H412

Limites de concentration spécifiques:

Nom	Identificateur de produit	Limites de concentration spécifiques
produit de réaction de: bisphénol-A (épichlorohydrine); résine époxy (masse moléculaire moyenne en nombre ≤ 700)	(N° CAS) 25066-38-6 (N° CE) 500-033-5 (N° Index) 603-074-00-8 (N° REACH) 01-2119456619-26	(C ≥ 1) Skin Irrit. 2, H315 (C ≥ 3) Eye Irrit. 2, H319

Toxicité complète des phrases H: voir section 16

RUBRIQUE 4: Premiers secours

4.1. Description des premiers secours

Premiers soins après inhalation: Transporter la personne à l'extérieur et la maintenir dans une position où elle peut confortablement respirer.

Premiers soins après contact avec la peau: Laver la peau avec beaucoup d'eau. Enlever les vêtements contaminés. En cas d'irritation ou d'éruption cutanée, consulter un médecin.

Premiers soins après contact avec les yeux: Rincer avec précaution à l'eau pendant plusieurs minutes. Enlever les lentilles de contact si elles sont facilement enlevées. Continuer à rincer. Si...

Regarder les produits et les gants utilisés



Quels tests ?

- Patch test
 - Test semi ouvert
 - Test d'application répétée (ROAT test)
 - Test d'usage
 - Test ouvert
 - Prick test
- **A Adapter**
- à la réaction présentée par le patient,
 - aux produits testés (utilisation et composition chimique),
 - aux résultats des tests précédents,
 - aux habitudes et aux possibilités de chacun (dilution, véhicule)

Tests allergologiques selon l'interrogatoire

- Patchtests:
 - Batterie standard européenne
 - Batteries spécialisées : dentaire, caoutchouc, cosmétiques, acrylates, plastiques-colles, plantes, métaux
 - Produits suspects du patient
- Si nécessaire prick tests et/ou dosage des IgE spécifiques : Ne pas oublier les protéines animales ou végétales



Patch test si:

- Eczéma des mains > 3 mois ou
- suspicion d'allergie de contact (profession ...)

Thyssen CD 2022



Pourquoi tester les produits apportés par les patients ?

- Composition du produit
 - substances non présentes dans les batteries
 - agents contaminants, impureté, produits intermédiaire
- Batteries standardisées: tests négatifs
 - Détection de nouveaux allergènes

Les règles à respecter concernant les produits

1) Connaitre les produits à tester

- les fiches de sécurité précisent les substances classées sensibilisantes (REACH CLP)
- Connaitre et vérifier le PH

2) Une bonne balance



Les règles à respecter concernant les produits

- Certains produits ne doivent pas être testés ou testés avec beaucoup de précautions:
 - **Risque irritatif:**
 - Tout produit corrosif (pH < 3 ou > 10)
 - Abrasifs ou rugueux
 - Attention avec les solvants, les dérivés pétroliers,,
...
 - **Risque de sensibilisation active**
 - Les résines monomères, ...

Produits professionnels

- **Solide**

- Pour les matériaux durs

- Éviter l'effet de pression
 - petites tailles : sciure, raclures
 - En patch ou en ½ ouvert dans la vaseline

- Pour les matériaux souples

- Découper un morceau
 - En patch ou en semi ouvert après humidification

Matériaux solides	Véhicule (mouiller avec)
Papier	Alcool
Plantes et poussières de bois	Alcool, acétone ou eau
Plastiques	Acétone
Caoutchouc	Eau ou acétone
Textiles vêtements, chaussures ou gants	Eau saline
Cuir	Sec et Eau saline ou Eau

Tester les produits professionnels liquides

- S'assurer que le flacon contient bien le produit identifié!
- S'assurer de la nature des produits (FdS, compo)
- Diluer ce qui est hydrosoluble pour obtenir
PH > 4 et < 9
- Eliminer décapants, abrasifs, solvants
- Plutôt tests semi ouverts



Tester les huiles de coupe

- Huiles de coupe hydrosolubles
 - Concentré : 1-10% pet ou 5% eau
 - Émulsion : tel quel (ajuster au pH si besoin)
- Huiles de coupe entières ou non hydrosolubles : 20 à 50% pet

Tester les plastiques: Epoxy

COLLES OU REVÊTEMENTS

- Bi-composant : produit A (résine) : 1-2% pet,
produit B: (durcisseur polyamine): 0,1-1% pet
- Monocomposant: 0,5-10% pet (**concentration momomère epoxy \leq 2%**)

- PEINTURES EN POUDRE ÉPOXY : 5-10% pet

Tester les plastiques acryliques

- Colles anaérobies (méthacrylates) : 2-5% pet
- Colles bi-composantes : (méthacrylates) : 2-5% pet
- Résines composites dentaires avec diméthacrylates: 1-2%
- Colles cyanoacrylates : 10% pet

- Encres et laques photo-polymérisables: 0,1% pet
- Enduits dans la construction:
 - Partie A (résine méthacrylates) : 1-2 % pet
 - Partie B (peroxydes) : 3% pet

concentration monomères de

- méthacrylates $\leq 2\%$
- acrylates $\leq 0,1\%$

Tester les Résines polyuréthannes

- Colles, revêtements/enduits,
 - partie B durcisseur isocyanate: 2-5% pet
 - Partie A résine 5% pet
- Mousses et mastics monocomposants : 1-10% pet

Tester les autres résines plastiques

- Résines phénol-formaldéhyde : 2-5% pet
- Résines polyesters bi-composantes :
 - Partie A résine : 2-5 % pet
 - Partie B durcisseurs peroxydes : 1-3% pet
- Peintures en poudre polyester : 5-10% pet

Tester les colles

- Sans acrylates ni époxy ni polyurethanes
- Colles en dispersion aqueuse : 10-100% pet ou eau
- Colles solvantées 1-10% pet ou eau
- Colles instantanées : 10% pet ou tel quel (laisser sécher)



En pratique

- En l'absence d'expérience avec le produit à tester
 - Privilégier les tests semi ouverts
 - Si test semi ouvert négatifs
 - Patch tests en suivant les recommandations du manuel de référence écrite par Anton De Groot

La référence indispensable pour la pratique



Evaluer la pertinence d'un test positif

- Les lésions sont **rythmées par les contacts** avec le ou les allergènes suspects
- L'allergène identifié est **présent dans la composition** d'un ou des produits manipulés
- **L'éviction ou la protection** vis-à-vis de l'allergène permet une nette amélioration de la pathologie
- **Rechute lors des contacts accidentels**
- **Le résultat du test ne doit jamais être séparé de l'histoire clinique du patient**

Ne pas oublier la dermatite de contact aux protéines

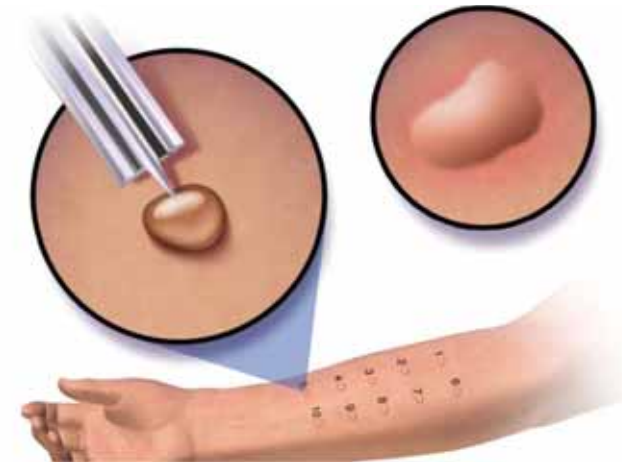
- Surtout mains et avant bras : paronychies, pulpites...



Photos : Tennstedt D

Diagnostic allergologique: prick test

- gold standard
- sensibilité élevée et bonne spécificité
- Stop H1-antihistamines 4–5 jours avant (idéalement 7 j)



*Ansotegui. World Allergy Organization Journal (2020) Süb. CD 2019, Gimenez-Arnau Eur J Dermatol 2010, Barbaud. Eur J Dermatol 2015
Sander. Allergy 2004, van Kampen Allergy 2013,*

Prick test positif

- Diamètre de la papule:
- $\geq 3\text{-mm}$
- $\geq 3\text{-mm}$ /test contrôle



prick-to-prick.

- aliments frais, plantes apportés par le patient,
- Le produit frais est percé avec une lancette qui est immédiatement réutilisée pour percer la peau de l'avant-bras.
- La lecture est identique à celle des prick-tests
- Meilleure sensibilité



Pour les farines de blé et de seigle

- les prick-tests avec les extraits commercialisés: faible sensibilité.
- Effectuer des prick-to-prick tests avec les farines utilisées au poste de travail



Dosage IgE sériques spécifiques

- Si prick test pas clair ou impossible (protéines urinaires rat, souris...)
- recherche in vitro d'IgE sériques spécifiques (ImmunoCAP ISAC)
 - extraits de sources allergéniques contenant plusieurs protéines.
 - une protéine spécifique: composants allergéniques



Dermatoses professionnelles et eczéma des mains



EPIDEMIOLOGIE

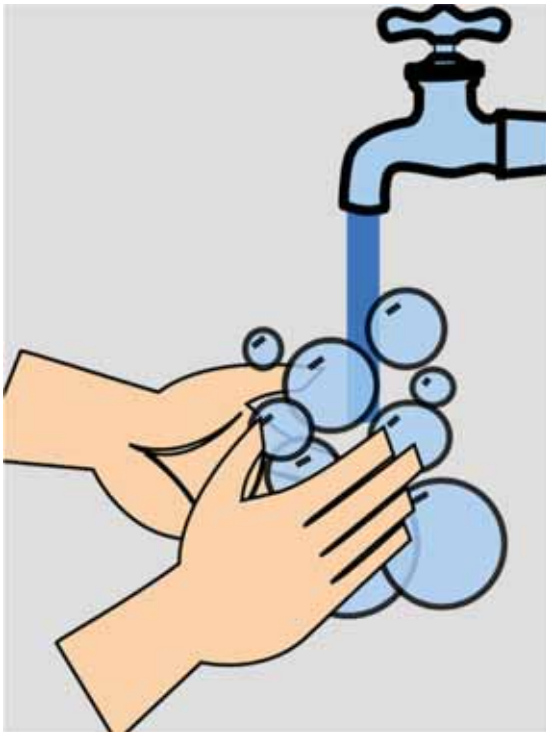
CLASSIFICATION

ETIOLOGIE

PREVENTION-TRAITEMENT

REPARATION

Irritants

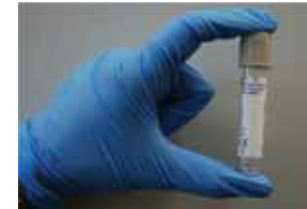


- cause: **1/3** eczéma chronique des mains
- Aggrave : **tous** les eczémas chroniques des mains
- Travail en milieu humide **1^{er}** facteur de risque exogène d'eczéma des mains

(Thyssen. CD 2010).

Travail en milieu humide

- Recommandations allemandes (TRGS 401) et danoises:
- Critères:
 - mains dans l'eau > 2 h/J
 - lavage fréquent des mains >20 fois/J
 - Occlusion sous les gants > 2 h/J ou changement de gants jetables 20 fois dans une journée de travail



**Hydro-alcoholic solutions : Less irritant
than soap** *Hamnerius, BJD 2018*

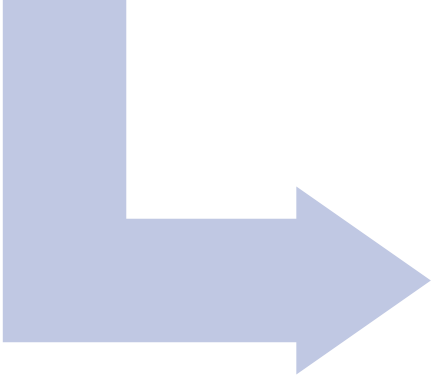
Principaux Irritants

- **L'eau**: propriétés hypotoniques
- **Les acides et les alcalins**: irritants, caustiques
- **Les détergents**, les savons, les tensioactifs, les émulsifiants
- Les solvants organiques, **les hydrocarbures**
- **Les protéines** végétales ou animales

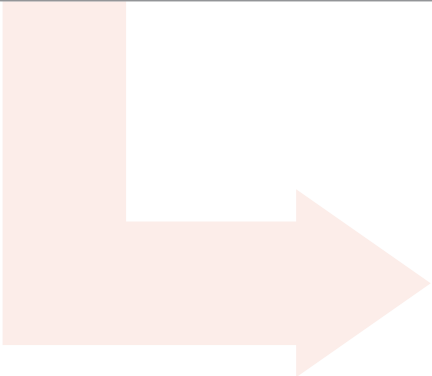
Facteurs intervenant dans l'irritation

- Concentration des irritants
- Fréquence des contacts
- Micro-environnement occlusif (gants)
- Gants +/- adaptés
- Facteurs individuels
- Facteurs mécaniques: frottements, microtraumatismes
- Saison hivernale

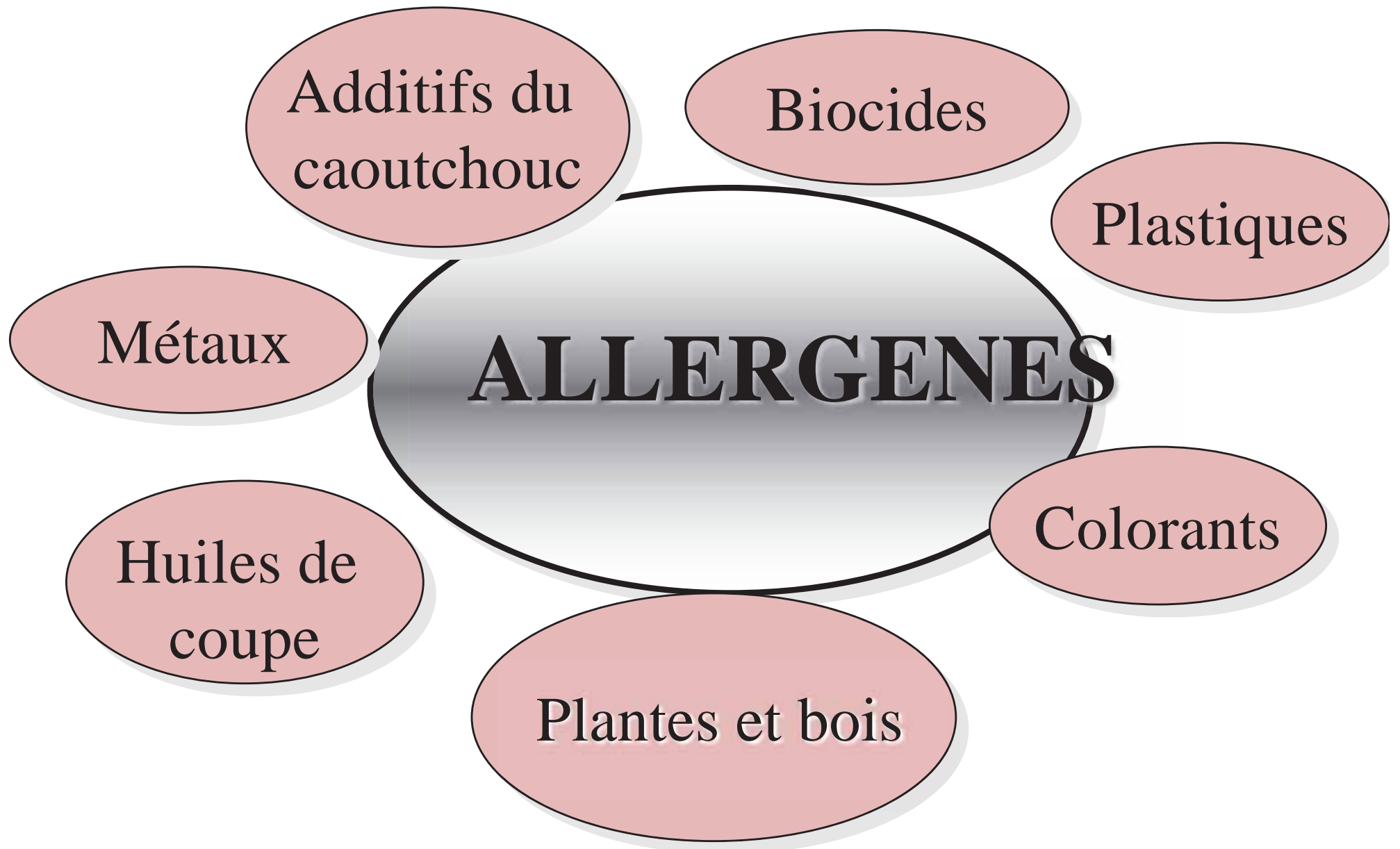
Travail en milieu humide



Irritation



Allergie



Métaux: Nickel

Boulangère
Test + Nickel



Photos : Crepy MN

Relargage après contact court de 10 min

Objets professionnels : relargage quantité importante de nickel

TABLE 1 Summary of dimethylglyoxime (DMG) test results in studies detecting nickel release from metal objects in the EU

Study	Tested objects	n (total)	% DMG test-positive
Thyssen et al 2009 ¹³	Hairdressing scissors and crochet hooks	207	3.7
Thyssen et al 2009 ¹⁴	Jewellery and hair clasps	354	22.0
Thyssen et al 2010 ¹⁵	Various metallic items	151	43.7
Thyssen et al 2011 ¹⁶	Hand-held work tools	200	5.0
Kickinger-Lörsch et al 2015 ¹⁷	Hand-held work tools	600	32.5
Ringborg et al 2016 ¹⁸	Accessories, utensils, and electronic devices	141	44.0
Present study	Hairdresser tools	229	9.2



Sensibilité 59.3%; Specificité, 97.5%

Symanzik C et al. CD 2019
Thyssen. CD 2010



Chrome dans cuir et ciment



CIMENT



Cobalt

- Objets métalliques
- Cuir
- Ciment
- Peintures
- Prothèses dentaires
- Fluides d'usinage de métaux

(300-500 ppm = 0,03% - 0,05%)



Simonsen AB et al. Contact Dermatitis 2019

Colorants capillaires



PPD

PTD

DISPERSE YELL 3

PTD - S

DISPERSE CR. 3

O-N-PPD

3-AMINOPHENOL

BIOCIDES : antimicrobiens

Métallurgiste



Photos : Crepy MN

Isothiazolinones
libérateurs de formaldéhyde

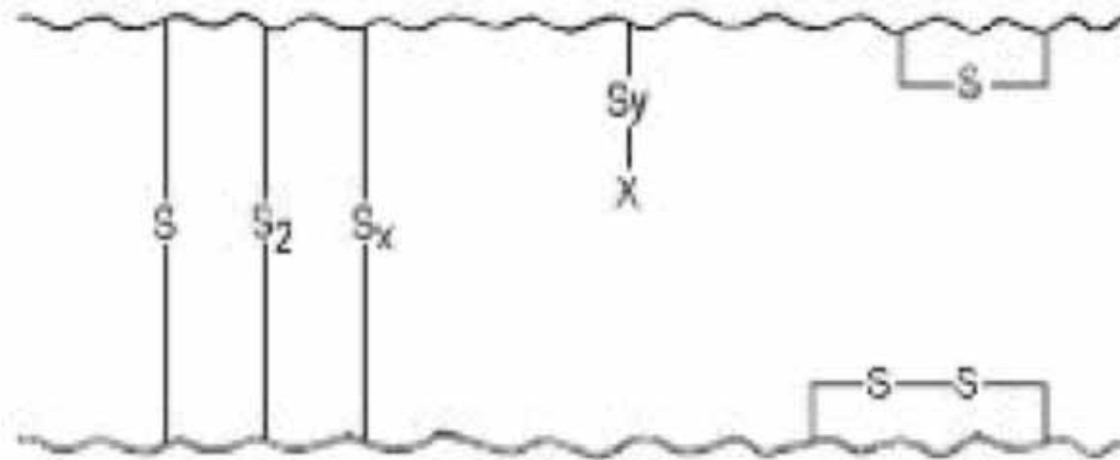
...

- Huiles de coupe
- Peintures aqueuses
- Détergents
- Cuir
- Cosmétiques rincés



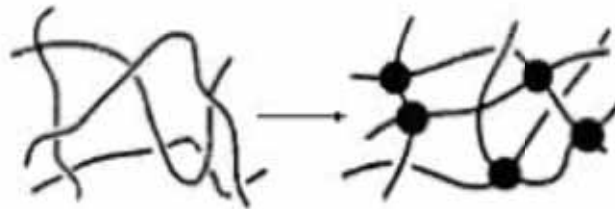
CAOUTCHOUC additifs du

SULFUR
crosslinker



Uncured rubber:

- Soft
- Weak
- Tacky
- Low tensile strength



Cured rubber:

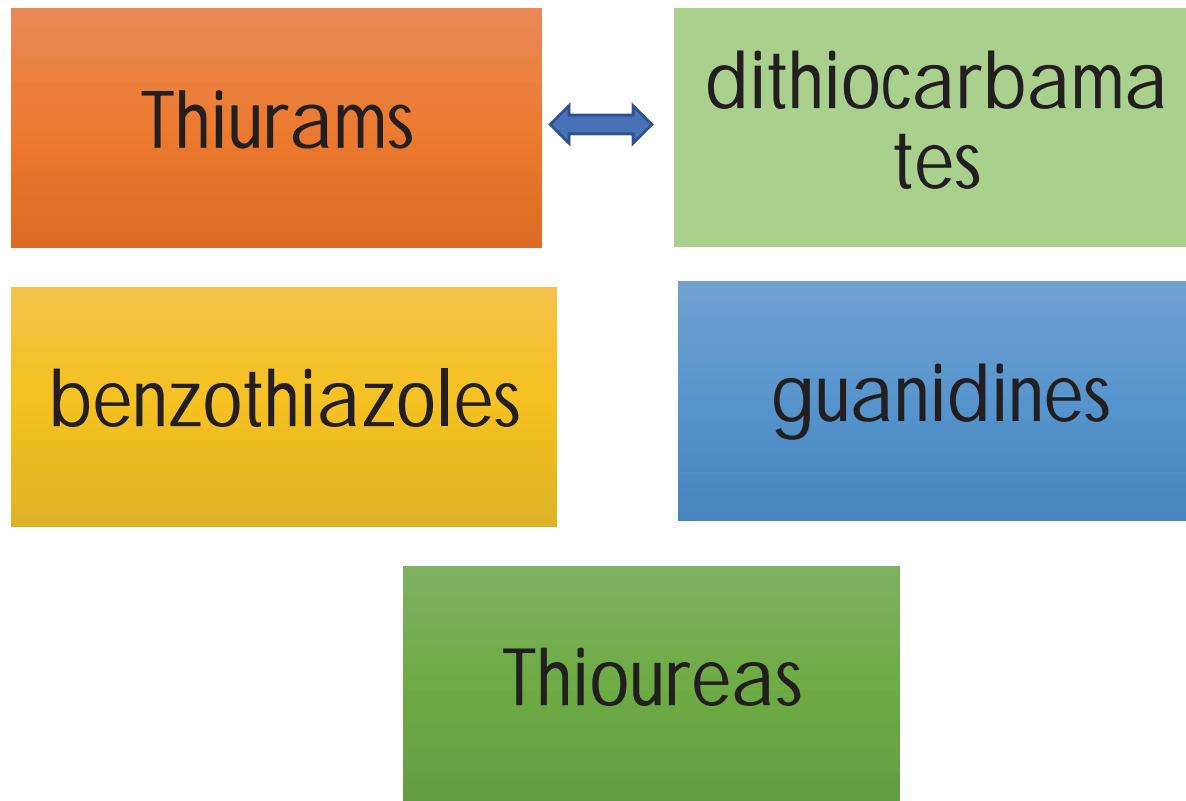
- Hard
- Strong
- Heat resistant
- High tensile strength



Photos : Crepy MN

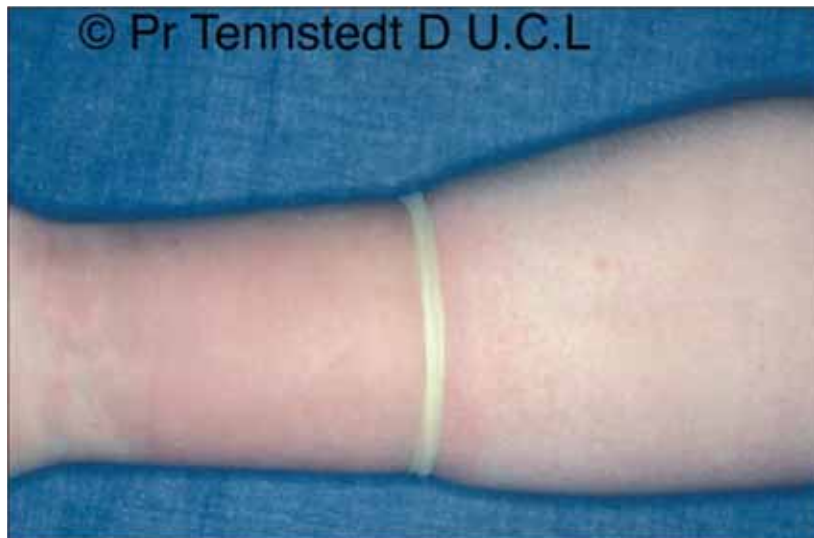


Gants en caoutchouc naturel ou synthétique



PRIMORDIAL: DIFFERENCIER

- Latex: allergie immédiate (urticaire) grave parfois
- Additifs du caoutchouc :molécules de bas Poids Moléculaire, eczéma de contact allergique



RESINES EPOXY

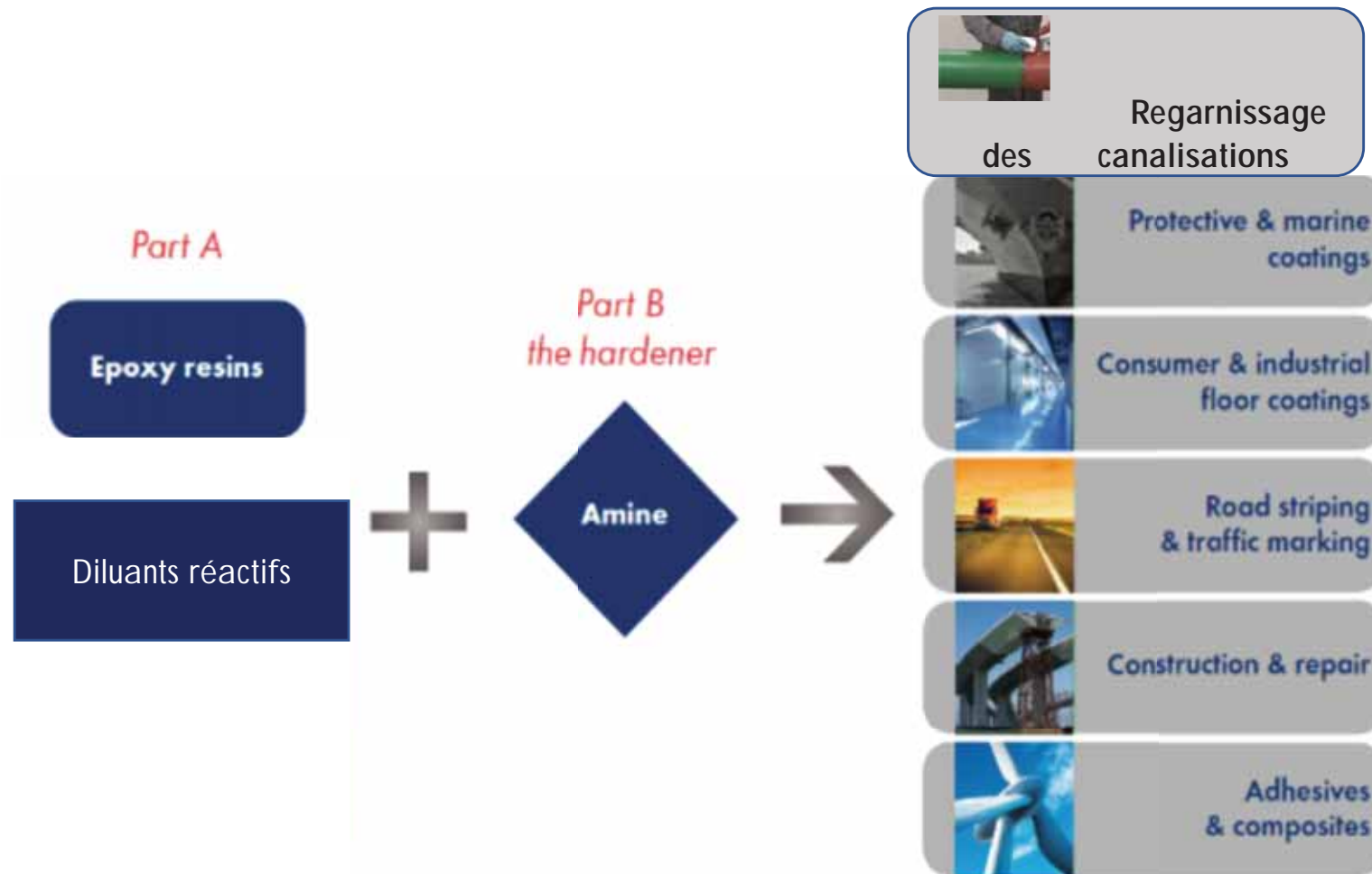
**Vase de fleurs
artificielles**



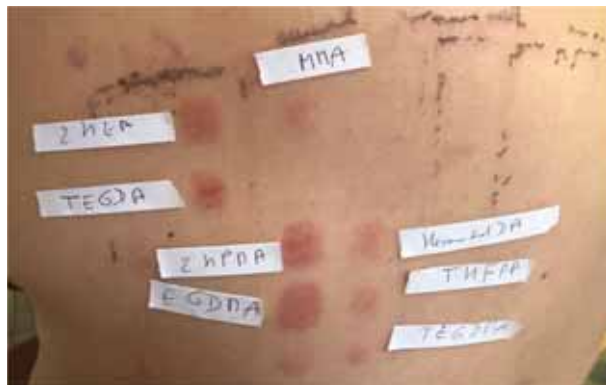
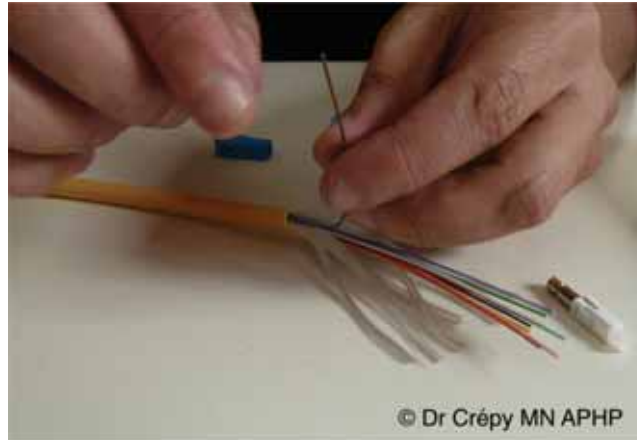
Peintre



Systemes Epoxy : 3 groupes d'allergènes



Méthacrylates et acrylates

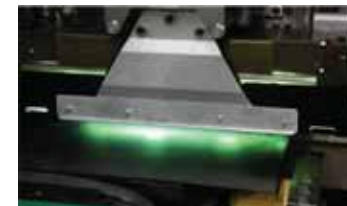


- pulpite



Sources d'exposition

- **Méthacrylates** surtout dans :
 - produits dentaires
 - ongles artificiels
 - colles.
- **Acrylates** (moins fréquents) surtout dans:
 - encres photopolymérisables
 - peintures,
 - vernis
 - Laques
 - colles.

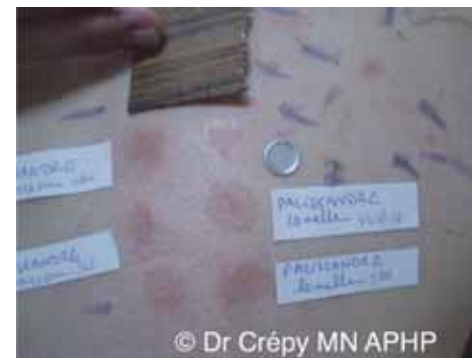


Végétaux: plantes et bois

- Plantes: tulipes, Asteraceae, primine ...
- Bois exotiques
- Fleuristes, agriculteurs, alimentation...



Hortensia



Pao Ferro

Parfums

plonge



- tests ++
- FM I, Baume du Pérou, limonène, linalol

Savon parfumé
Détergents parfumés

Colophane-térébenthine



dermatite de contact aux protéines :

protéines végétales

- Destinées à l'alimentation:

- Légumes
- Fruits
- Farines
- épices



- Non destinées à l'alimentation:

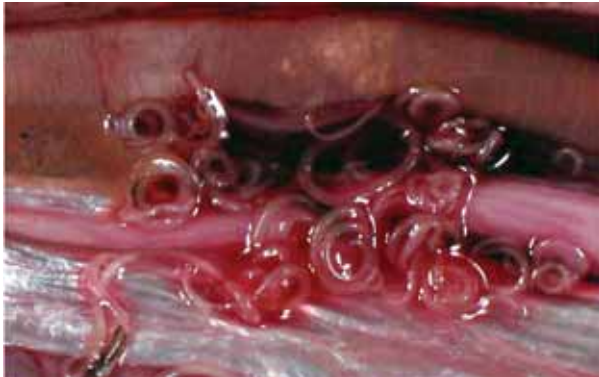
- Latex
- Autres plantes



Causes : protéines animales

- Destinées à l'alimentation:

- Viandes, sang, abats
- Produits laitiers, œufs
- Produits de la mer



- Non destinées à l'alimentation:

- Mammifères (vaches...)
- Autres : vers, insectes (sauterelles...)
- Anisakis simplex est un parasite

qui infeste le tube digestif des poissons, en particulier des poissons de haute mer (harengs, merlans, morues, maquereaux)

Autres protéines

- Champignons
- enzymes



Dermatoses professionnelles et eczéma des mains



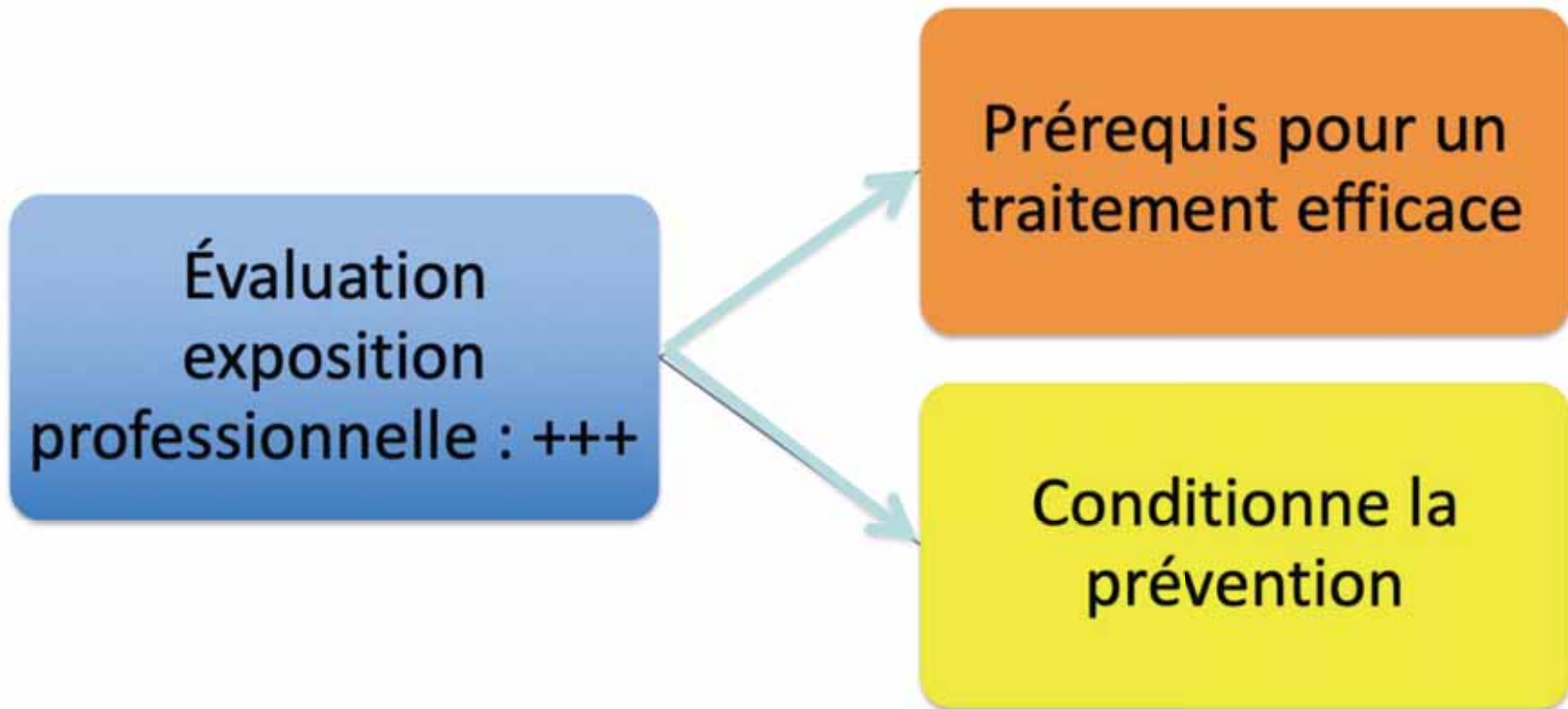
EPIDEMIOLOGIE

CLASSIFICATION

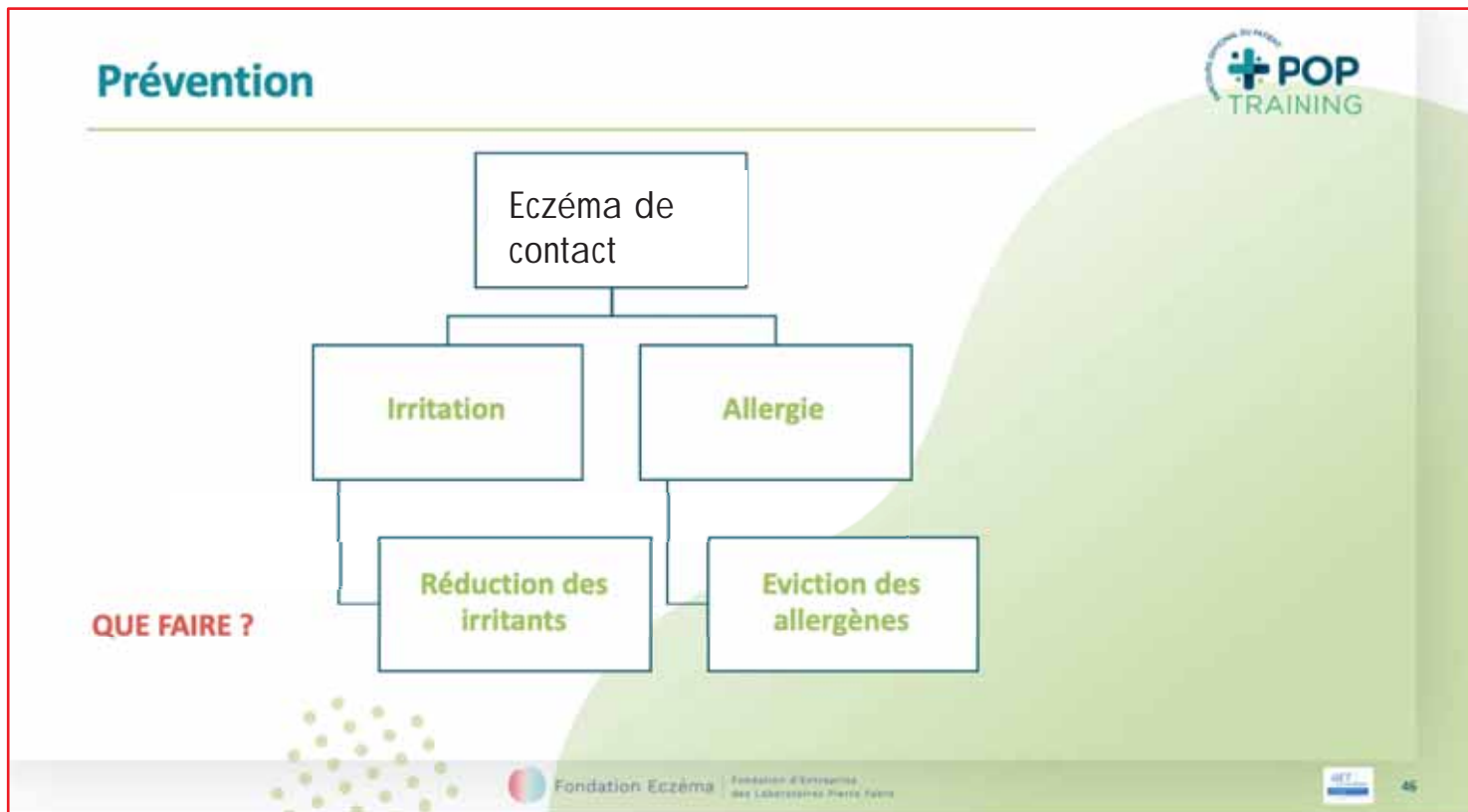
DIAGNOSTIC - ETIOLOGIE

PREVENTION-TRAITEMENT

REPARATION



1^{ère} mesure essentielle :



S
Substitution/élimination
substances dangereuses

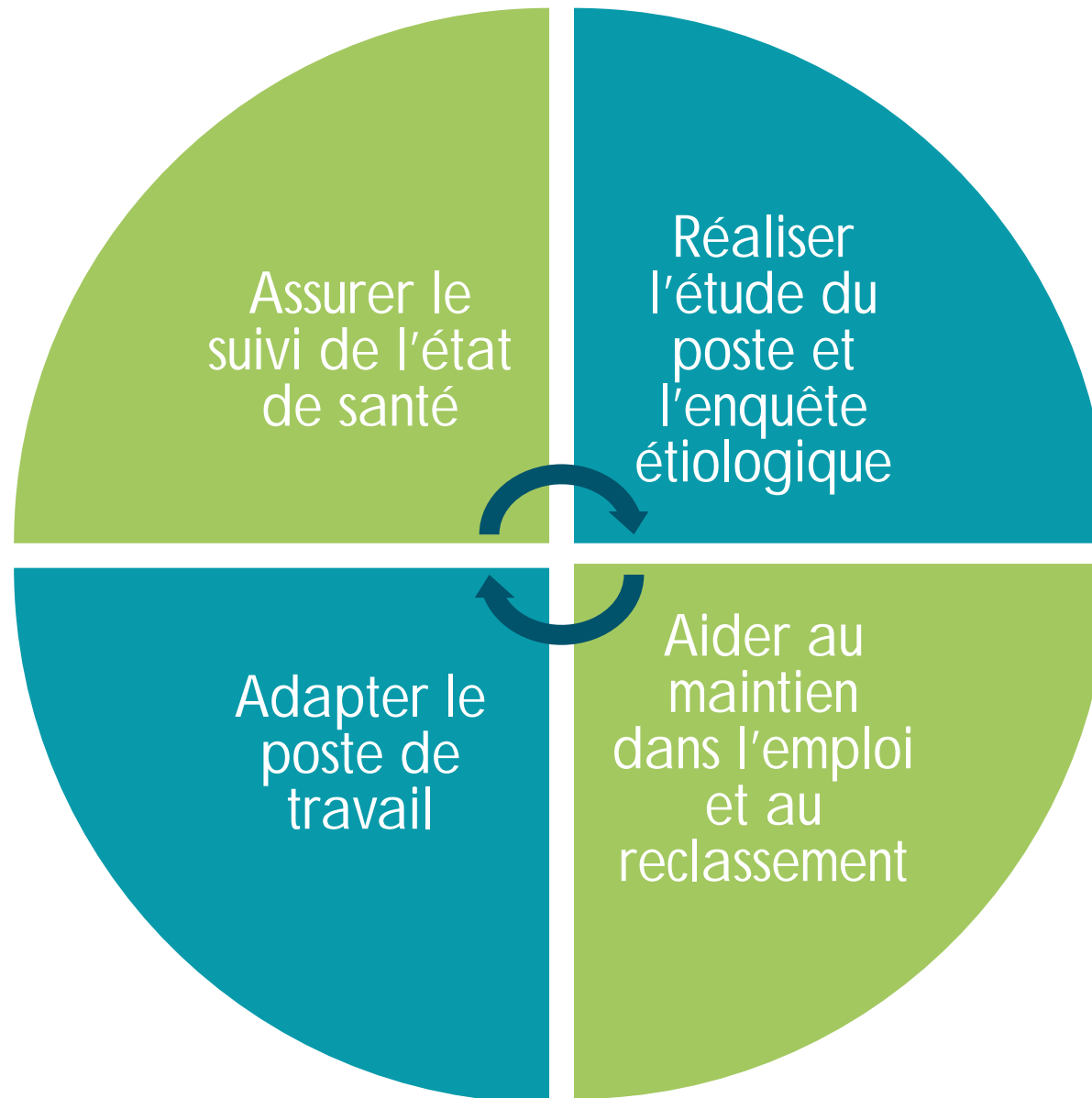


T
Mesures techniques
Automatisation

P
Protection individuelle

O
organisation

Partenariat avec le Médecin du travail



Education thérapeutique : professions à risque



1: lavage des mains

Protection des mains :
3 axes

2: émollients

3: gants de protection

Lavage des mains : les bons gestes

- Se laver les mains < 10 fois par jour
- Eau tiède
- Préférez les pains surgras ou syndets
- Bien se sécher les mains (tamponnement)
- Pour la désinfection, SHA (moins irritantes que les savons)



Grande variété de gants

MATÉRIAUX :

- Caoutchouc latex



- Caoutchouc nitrile



- Plastique vinyle



- Tissu, coton



LONGUEUR DE MANCHETTES :



Faire la différence entre :

Gants à usage unique

Fins → faible protection chimique et mécanique

Ne jamais réutiliser, ni retourner

Gants réutilisables

Plus épais → durables et plus résistants

Nettoyage, secteur industriel



Site ProtecPo

<https://protecpo.inrs.fr/ProtecPo/jsp/Accueil.jsp>

The screenshot shows the ProtecPo website interface. At the top, there are logos for 'inrs' and 'irst', followed by the title 'ProtecPo' and the subtitle 'Logiciel de pré-sélection de matériaux de protection de la peau'. A language dropdown menu is set to 'Français'. Below the header, there are four navigation buttons: 'Recherche par Substance', 'Recherche par Famille', 'Recherche par Matériau', and 'Résultats mémorisés (0)'. The 'Recherche par Substance' button is selected. Below the navigation, there is an information icon and a text box explaining the search process: 'Recherche par Substance : Cette recherche vous permet de sélectionner une substances ou un mélange de substances, d'en définir la composition et d'accéder ensuite à la liste des matériaux de protection compatibles.' Below this, there is a section titled 'Recherche d'une substance' with a search input field and a search icon. A green arrow points from the search field to a box on the right that says 'Veuillez ajouter une ou plusieurs substances'. Above this box, there is a flask icon and the text 'Votre composition: une ou plusieurs substances'.

inrs **irst** **ProtecPo** Logiciel de pré-sélection de matériaux de protection de la peau France Français ▼

Recherche par Substance Recherche par Famille Recherche par Matériau Résultats mémorisés (0)

Recherche par Substance : Cette recherche vous permet de sélectionner une substances ou un mélange de substances, d'en définir la composition et d'accéder ensuite à la liste des matériaux de protection compatibles.

Recherche d'une substance

Veillez saisir un ou plusieurs critères de recherche parmi nom, partie du nom, formule chimique, n° CAS. Composez vos mélanges par sélections successives de substances.

Votre composition: une ou plusieurs substances

Veillez ajouter une ou plusieurs substances



Recherche d'une substance

acrylate



Veillez saisir un ou plusieurs critères de recherche parmi nom, partie du nom, formule chimique, n° CAS. Composez vos mélanges par sélections successives de substances.



Votre composition: une ou plusieurs substances

2-Hydroxy Ethyl Methacrylate

12676-48-1

100.0 %



[Plus d'options](#)

Total : 100 %



Remise à zéro



Rechercher les matériaux compatibles



Liste des matériaux polymères de protection pré-sélectionnés pour votre composition chimique

Liste des matériaux envisageables en cas de **contact prolongé** avec le produit

Résistance forte

Butyle

Liste des matériaux envisageables en cas de **contact intermittent** avec le produit

Résistance moyenne

Fluoroélastomère

Liste des matériaux envisageables en cas de **d'éclaboussures** avec le produit

Résistance faible

Latex



Nitrile

Néoprène

Recherche par Substance

Recherche par Famille

Recherche par Matériau

Résultats mémorisés (0)



Recherche par Famille : Sélectionnez une famille de substances et accédez à un tableau de synthèse des compatibilités/incompatibilités entre polymères de protection et substances de la famille choisie. Utilisez les flèches dans les en-têtes des colonnes pour trier le tableau de résultat et faciliter la lecture des compatibilités/incompatibilités par famille



Choix d'une famille de substances

Acides carboxyliques	Ethers
Alcools	Ethers de glycol
Aldéhydes	Halogénés
Cétones	Hydrocarbures
Esters	



Compatibilité des matériaux de protection pour la famille Cétones

Légende : Résistance forte Résistance moyenne Résistance faible Incompatible

Afficher uniquement les substances fréquemment utilisées

Afficher toutes les substances

Nom	N°CAS	Butyle	Fluoroélastomère	Latex	Nitrile	Néoprène
Acétone	67-64-1					
Acétophénone	98-86-2					
Cyclohexanone	108-94-1					
Cyclopentanone	120-92-3					
Diacétone	123-42-2					
Diisobutyl cétone	108-83-8					

Sites des fabricants de gants

<https://www.ansell.com/fr/fr/industrial>



RECHERCHE DE PRODUITS

SECTEURS INDUSTRIELS

SERVICES

SAFETY BRIEFING

Protection

Secteurs industriels

Rechercher

ÉTAPE 1: CHOISISSEZ UNE CATÉGORIE DE PROTECTION



Protection mécanique (175)




Protection contre les
produits chimiques et les
liquides (85)



Usage unique (31)

Protection

Secteurs industriels

 Rechercher

SÉLECTIONNEZ VOTRE SECTEUR D'ACTIVITÉ

 INDUSTRIE AÉROSPATIALE

 **INDUSTRIE AUTOMOBILE**

 SECTEUR DE L'ENTRETIEN ET
DE L'ÉQUIPEMENT AUTOMOBILE

 INDUSTRIE CHIMIQUE

 INDUSTRIE ALIMENTAIRE ET
SERVICES DE RESTAURATION

 SCIENCES DE LA VIE

 MATÉRIEL INDUSTRIEL ET
BIENS D'ÉQUIPEMENT

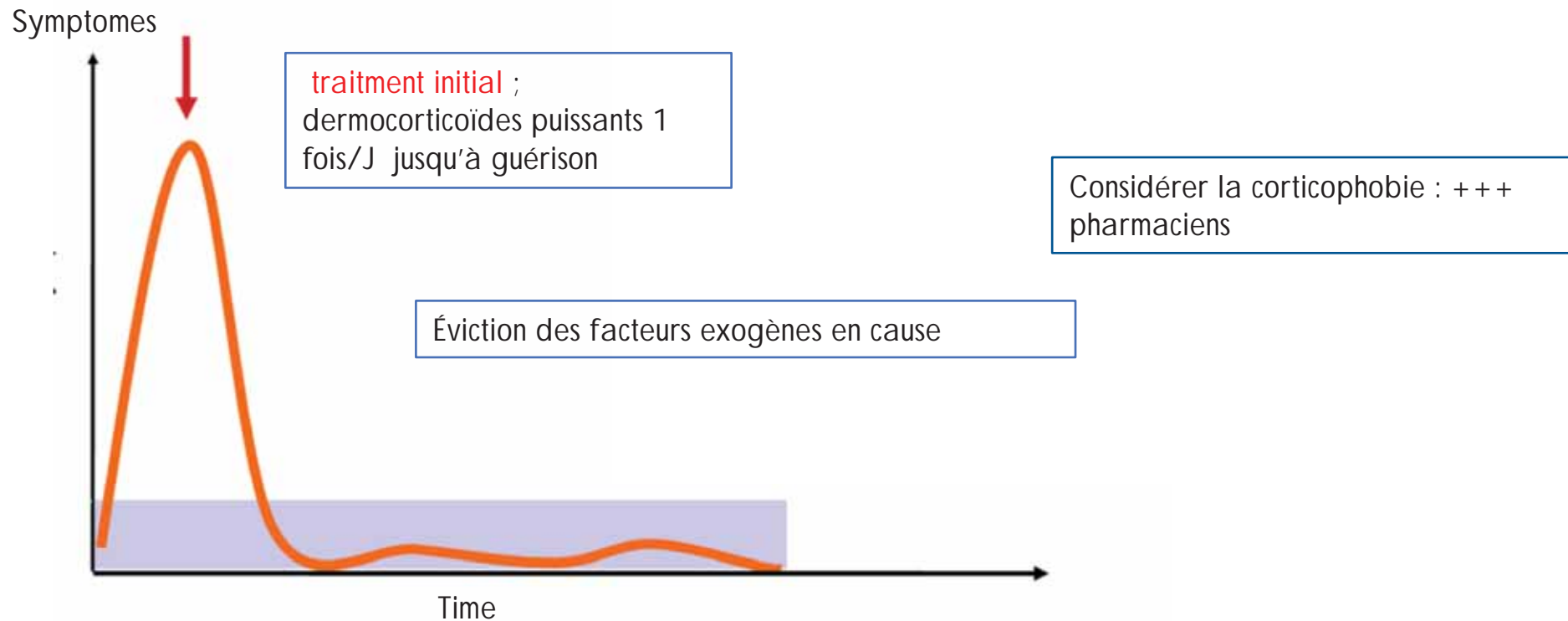
 MÉTALLURGIE

 INDUSTRIE MINIÈRE

 INDUSTRIES PÉTROLIÈRE ET
GAZIÈRE

 TRANSPORT

Traitement : Dermocorticoïdes topiques en 1ere ligne de traitement



Inhibiteurs topiques de la calcineurine

- Tacrolimus à l'AMM pour la dermatite atopique (non pour les autres causes d'eczéma des mains)
- Action anti-inflammatoire du tacrolimus 0.1% similaire à un dermocorticoïde de puissance intermédiaire

- Indications du Tacrolimus topique
 - En traitement court de l'eczéma des mains
 - Si patients réfractaires aux dermocorticoïdes
 - Peur des effets secondaires des dermocorticoïdes (atrophie cutanée, inhibition de la réparation du stratum corneum au long cours)

Traitements systémiques : en cas d'échec des traitements précédents

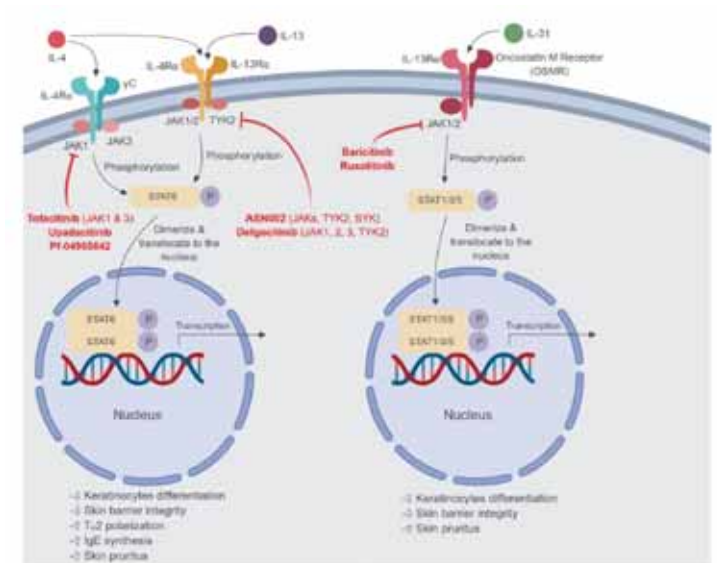
- Photothérapie : efficace mais pas toujours faisable
(PUVA locale : Méladinine solution faible 0,1%)
 - Alitrétinoïne : AMM dans l'ECM sévère
 - Ciclosporine : AMM dans la dermatite atopique
 - Méthotrexate :
-
- biothérapies et thérapies ciblées: AMM dans la dermatite atopique modérée à sévère

Delgocitinib, novel pan-Janus kinase (JAK) inhibitor

Mode d'action :

- bloque simultanément l'action de plusieurs axes cytokiniques
- Inhibe la voie de signalisation en aval du récepteur

En cours de développement dans l'eczéma chronique des mains



Nguyen. Paediatric drugs. 2019.

Futur ? Traitement individualisé

Sous-types Th2

- Thérapies ciblées Th2
- dupilumab/tralokinumab

Sous-types
hyperkératosiques

- Rétinoïdes

Tous les sous-types

- Pan JAK-inhibiteurs

Dermatoses professionnelles et eczéma des mains



EPIDEMIOLOGIE

CLASSIFICATION

DIAGNOSTIC - ETIOLOGIE

PREVENTION-TRAITEMENT

REPARATION

Systemes de déclaration des maladies professionnelles

- Une maladie peut être reconnue comme maladie professionnelle si elle figure sur l'un des tableaux annexés au Code de la Sécurité sociale (loi du 25 octobre 1919)

Systemes de réparation des maladies professionnelles



- **Régime général de la Sécurité Sociale (+++)**
 - Maladies professionnelles indemnifiables (**système des Tableaux +/-CRRMP**)
- **Régime Agricole** (Tableaux spécifiques)
- **Fonction Publique** :
 - Fonctionnaires de l'Etat
 - Fonction Publique Territoriale
 - Fonction Publique Hospitalière

En général, référence aux tableaux du RGSS
Commission de Réforme.
Notion de Maladie contractée (ou aggravée) en Service.
- **Régimes spéciaux (EDF-GDF, SNCF, RATP...)** En général, référence aux tableaux du RGSS
- **Autres indépendants (professions libérales, artisans, bénévoles, ...)**
 - Pas d'assurance pour les risques professionnels
 - Prise en charge uniquement en cas d'assurance volontaire +++.



Le certificat médical de déclaration en maladie professionnelle doit comporter :

- Identification du patient et du médecin prescripteur
- Type de maladie, en se référant, si possible, au tableau de maladie professionnelle concerné (www.inrs.fr)
- Date de la première constatation de la maladie
- Exposition professionnelle suspectée d'après les déclarations du patient
- Date et signature du prescripteur

The image shows a screenshot of a medical certificate form titled 'certificat médical' for 'accident du travail' and 'maladie professionnelle'. The form is from Cerfa n°1118*02 and is used for reporting work-related accidents and occupational diseases. It includes fields for patient identification (name, address, date of birth), doctor information (name, address, profession), and details of the incident or disease. The form is divided into sections: 'l'incident', 'l'exposition', and 'le diagnostic'. It also includes a section for 'le prescripteur' with fields for name, address, and signature. The form is dated 2010 and is available on the Cerfa website.

Liste des tableaux de maladies professionnelles

Disponibles sur :

- Brochure INRS format papier
- Site <http://www.inrs.fr>

Régime général Tableau 65		
Lésions eczématiformes de mécanisme allergique		
Date de création : décret du 2 juin 1977		Dernière mise à jour : décret du 11 février 2003
Désignation de la maladie	Délai de prise	Liste indicative des principaux travaux susceptibles de provoquer ces maladies
Lésions eczématiformes récidivant en cas de nouvelle exposition au risque ou confirmées par un test épicutané positif au produit manipulé.	15 jours	Préparation, emploi, manipulation des agents nocifs limitativement énumérés ci-après : A. - Agents chimiques : Acide chloroplatinique ; Chloroplatinates alcalins ; Cobalt et ses dérivés ; Persulfates alcalins ; Thioglycolate d'ammonium ; Épichlorhydrine ; Hypochlorites alcalins ; Ammoniums quaternaires et leurs sels, notamment dans les agents détergents cationiques ; Dodécyl-aminocéthyl glycine ; Insecticides organochlorés ; Phénothiazines ; Pipérazine ; Mercapto-benzothiazole ; Sulfure de tétraméthyl-thiurame ; Acide mercapto-propionique et ses dérivés ; N-isopropyl N-phénylparaphénylène-diamine et ses dérivés ; Hydroquinone et ses dérivés ; Dithiocarbamates ; Sels de diazonium, notamment chlorure de diéthylaminobenzène diazonium ; Benzisothiazoline-3-one ; Dérivés de la thiourée ; Acrylates et méthacrylates ; Résines dérivées du para-tert-butylphénol et du para-tert-butylcatéchol ; Dicyclohexylcarbodiimide ; Glutaraldéhyde. B. - Produits végétaux ou d'origine végétale : Produits d'extraction du pin, notamment essence de térébenthine, colophane et ses dérivés ; Baume du Pérou ; Urushiol (laque de Chine) ; Plantes contenant des lactones sesquiterpéniques (notamment artichaut, amica, chrysanthème, camomille, feuer noble, saussurea, frullania, bois de tulipier, armoise, dahlia) ; Primevère ; Tulipe ; Alliacées (notamment ail et oignon) ; Farines de céréales.

Mentions légales Tableau des maladies professionnelles. Guide d'accès et commentaires © INRS Contact / Accueil
Haut de page

Régime général tableau 84

Affections engendrées par les solvants organiques liquides à usage professionnel : hydrocarbures liquides aliphatiques ou cycliques saturés ou insaturés et leurs mélanges ; hydrocarbures halogénés liquides ; dérivés nitrés des hydrocarbures aliphatiques ; alcools ; glycols, éthers de glycol ; cétones ; aldéhydres ; éthers aliphatiques et cycliques, dont le tétrahydrofurane ; esters ; diméthylformamide et diméthylacétamide ; acétonitrile et propionitrile ; pyridine ; diméthylsulfone et diméthylsulfoxyde

Tableaux équivalents : RA 48

Date de création : Décret du 22/07/1987 | Dernière mise à jour : Décret du 25/03/2007

DÉSIGNATION DES MALADIES	DÉLAI DE PRISE EN CHARGE	LISTE LIMITATIVE DES TRAVAUX SUSCEPTIBLES DE PROVOQUER CES MALADIES
- A -		- A -
Syndrome ébrieux ou narcotique pouvant aller jusqu'au coma.	7 jours	Préparation, emploi, manipulation des solvants.
Dermites, conjonctivites irritatives.	7 jours	
Lésions eczématiformes récidivant en cas de nouvelle exposition au risque ou confirmées par un test épicutané.	15 jours	
- B -		- B -



Avantages médico-sociaux d'une reconnaissance en MP (Régime Général de la Sécurité Sociale)

- **PRESTATIONS EN NATURE**

- soins et médicaments gratuits

- **PRESTATIONS EN ESPECES**

- **Indemnités journalières pendant la durée de l'arrêt de travail en MP** jusqu'à guérison ou consolidation, dès le 1^{er} jour d'arrêt
 - J1 est souvent pris en charge par l'employeur
 - J2 → J28 : 60% du salaire brut, puis J29 → JX : 80% du salaire brut
- **Si séquelles**, il y aura « consolidation », un **taux d'incapacité permanente (IP)** fixé par le médecin conseil => Versement d'un **capital (si <10%)** ou **rente (si ≥ 10%)**

Prestations à la charge de la branche AT/MP (et non de la branche Assurance maladie)

- **PROTECTION DE L'EMPLOI** => Contrat de travail suspendu pendant l'arrêt de travail

- **DISPOSITIONS EN CAS DE LICENCIEMENT pour INAPTITUDE MEDICALE**

- Indemnités de licenciement doublées

- 
- **Circuit accéléré de reclassement** via facilité reconnaissance RQTH

Se documenter

DERMAWEB

Webinaires

DOCRAY

Eczéma chronique des mains :
vos enjeux en dermatologie et en pharmacie professionnelle

L'eczéma chronique des mains

22 JUILLET 2021 • SCÉMA

CHRONIQUE RECOMMANDATIONS

Langues parlées 🇫🇷

Intervenant(s) : Dr. Marie-Noëlle Crepy, Marie-Thérèse le Cam

POP TRAINING

Rôle du pharmacien dans le parcours officiel des patients atteints d'eczéma

Dermites des mains

Avec le soutien de



CONTACT DERMATITIS



1. Collection : fiches de dermatologie allergologie professionnelle



www.rst-sante-travail.fr



Progrès en Dermato-Allergologie

Numéro 2021
42^e année d'édition



Conclusion

- Eczéma des mains est très fréquent
 - Impact considérable sur la qualité de vie et l'activité professionnelle
 - 3 causes à rechercher :
 - Irritants
 - Allergènes
 - Protéines
-
- Actions prioritaires:
 - Identification (patch tests) et éviction des facteurs professionnels et environnementaux
 - Éducation à la protection cutanée



44° Cours
28 & 29 septembre 2023
Kindarena, Rouen

GERDA 2023

